

**МЕГЕОН** 71002



# ЦИФРОВОЙ ВАТТМЕТР



руководство  
пользователя

V1.0

Благодарим вас за доверие к продукции нашей компании

© МEGEON. Все права защищены.

## УСЛОВНЫЕ ОБОЗНАЧЕНИЯ



ВНИМАНИЕ



ВОЗМОЖНО  
ПОВРЕЖДЕНИЕ  
ПРИБОРА



## СПЕЦИАЛЬНОЕ ЗАЯВЛЕНИЕ

Компания оставляет за собой право без специального уведомления, не ухудшая потребительских свойств прибора изменить: дизайн, технические характеристики, комплектацию, настоящее руководство.

Данное руководство содержит только информацию об использовании, предупреждающие сообщения, правила техники безопасности и меры предосторожности при использовании соответствующих измерительных функций этого прибора и актуально на момент публикации.

## ВВЕДЕНИЕ

МЕГЕОН 71002 – это многофункциональный бытовой ваттметр с большим набором контролируемых параметров. Предназначен для демонстрации потребляемой мощности при продаже различных устройств и приборов, мониторинга сети, а также проверки бытовых приборов в различных режимах работы, чтобы чётко иметь представление о потреблении электроэнергии.

Поможет сбалансировать использование домашней электротехники, избежать перегрузки электросетей и определить финансовые затраты.

## ОСОБЕННОСТИ

- 👍 Определяет потребляемую мощность;
- 👍 Измеряет потребляемый ток;
- 👍 Показывает параметры сети;
- 👍 Высчитывает коэффициент мощности;
- 👍 Контролирует время работы;
- 👍 Фиксирует Min и Max значение потребляемой мощности;
- 👍 Подсчитывает потреблённую энергию;
- 👍 Функция расчёта стоимости потраченной энергии;

## СОВЕТЫ ПО БЕЗОПАСНОСТИ

Конструкция прибора соответствует всем необходимым требованиям, но по соображениям безопасности для исключения случайного травмирования и повреждения прибора, а также правильного и безопасного его использования соблюдайте следующие правила:

- Защитите прибор от попадания внутрь корпуса влаги, пыли, высокоактивных растворителей, и газов вызывающих коррозию.
- Поддерживайте поверхности прибора в чистом и сухом виде.
- Если в прибор попала влага или жидкость немедленно выключите прибор и обратитесь к дилеру или в сервисный центр.
- Если в приборе образовался конденсат (что может быть вызвано резкой сменой температуры окружающего воздуха) – необходимо не включая прибор, выдержать его без упаковки не менее 3 часов после стабилизации температуры.
- Храните прибор в недоступном для детей месте при температуре не выше +60°C.
- Используйте только по прямому назначению.
- Не подключайте нагрузку с потребляемым током больше 16 А (3680 Вт).
- Вмешательство в конструкцию и неавторизованный ремонт снимают с производителя гарантийные обязательства.
- Если прибор имеет неисправность или есть сомнение в его правильном функционировании – обратитесь к дилеру или в сервисный центр

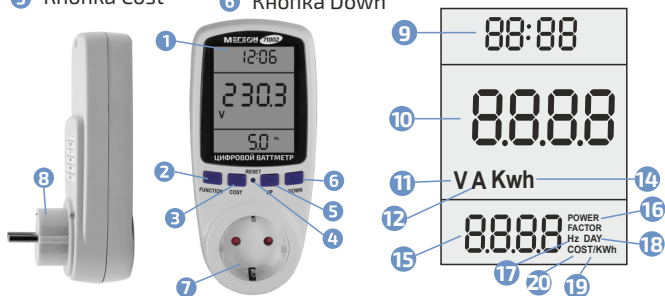
## ПЕРЕД ПЕРВЫМ ИСПОЛЬЗОВАНИЕМ

После приобретения прибора рекомендуем проверить его, выполнив следующие шаги:

- Проверьте прибор и упаковку на отсутствие механических и других видов повреждений, вызванных транспортировкой.
- Если упаковка повреждена, сохраните её до тех пор, пока прибор не пройдет полную проверку.
- Проверьте корпус прибора на наличие механических повреждений.
- Проверьте комплектацию.
- Если обнаружены дефекты и недостатки, перечисленные выше или комплектация неполная – верните прибор продавцу.
- Пожалуйста, внимательно прочитайте настоящее руководство перед первым использованием и храните его вместе с прибором для быстрого разрешения возникающих вопросов во время работы.

## ВНЕШНИЙ ВИД

- |                   |                |                       |
|-------------------|----------------|-----------------------|
| 1 Дисплей         | 4 Кнопка Reset | 7 Штепсельная вилка   |
| 2 Кнопка Function | 5 Кнопка Up    | 8 Штепсельная розетка |
| 3 Кнопка Cost     | 6 Кнопка Down  |                       |



## ДИСПЛЕЙ

|    | Пиктограмма  | Описание  |
|----|--------------|---|
| 9  | 00:00        | Часы  |
| 10 | 0.0.0.0      | Результат измерений                                 |
| 11 | V            | Единица измерения напряжения, В                     |
| 12 | A            | Единица измерения силы тока, А                      |
| 13 | W            | Единица измерения мощности, Вт                      |
| 14 | KWh          | Единица измерения потребляемой мощности в час, кВтч |
| 15 | 0.0.0.0      | Результат измерений                                 |
| 16 | Power Factor | Коэффициент мощности                                |
| 17 | Hz           | Единица измерения частоты, Гц                       |
| 18 | Day          | День  |
| 19 | Cost         | Стоимость 1 кВт                                     |
| 20 | Cost/KWh     | Сумма для оплаты за энергию                         |

## ОРГАНЫ УПРАВЛЕНИЯ

| Кнопки    | Функции   |
|-----------|---|
| Function  | Кратковременное нажатие - переход между измеряемыми параметрами. В режиме установки стоимости кратковременным нажатием осуществляется переход от десятков к единицам. |
| Cost      | Удержание кнопки - вход в режим установки стоимости 1 кВтч. Кратковременное нажатие - выход из режима установки стоимости.  |
| Reset     | Кратковременное нажатие - перезагрузка прибора.   |
| Up и Down | Кратковременное нажатие - установка чисел в мольшую и меньшую стороны.  |

## ИНСТРУКЦИЯ ПО ЭКСПЛУАТАЦИИ

Введите вилку в розетку с сетью 230 В 50 Гц. Далее подключите потребитель электроэнергии. На дисплее запустится отсчёт таймера времени и отобразится потребляемая мощность подключённого прибора.

**Дисплей 1 ►**

|            |
|------------|
| 12:06      |
| 11 88<br>w |
| 88<br>COST |

1

Далее для просмотра количества потребляемой мощности в час кратковременно нажмите кнопку «Function».

**Дисплей 2 ►**

|             |
|-------------|
| 12:06       |
| 1 39<br>Kwh |
| 1<br>DAY    |

2

Просмотр параметров питающей электросети осуществляется кратковременным нажатием кнопки «Function».

**Дисплей 3 ►**

|            |
|------------|
| 12:06      |
| 230.3<br>V |
| 50<br>Hz   |

3

При необходимости проверки силы тока и уточнения коэффициента мощности ещё раз нажмите кнопку «Function».

**Дисплей 4 ►**

|                      |
|----------------------|
| 12:06                |
| 1.013<br>A           |
| 0.98<br>POWER FACTOR |

4

В процессе подключения различных приборов можно уточнить минимальное потребление мощности. Переход осуществляется ещё одним нажатием кнопки «Function».

**Дисплей 5 ►**

|          |
|----------|
| 12:06    |
| 0.1<br>w |
| Lo       |

5

Для просмотра максимального значения мощности нажмите ещё раз кнопку «Function».

**Дисплей 6 ►**

|            |
|------------|
| 12:06      |
| 260.3<br>w |
| Hi         |

6

### УСТАНОВКА СТОИМОСТИ 1 кВтч

При необходимости контроля расходов можно установить стоимость одного 1 кВтч по Вашему региону.

Для этого необходимо нажать и удерживать кнопку «Cost» в течение 2 секунд. На дисплее отобразится значение 0.00 и мигающая пиктограмма Cost/KWh. Далее осуществите установку стоимости 1 кВтч, как описано в таблице «Назначение органов управления».

**Дисплей 7 ►**

|              |
|--------------|
| 12:06        |
| 1.00<br>COST |

7

## ТЕХНИЧЕСКИЕ ХАРАКТЕРИСТИКИ

| Параметр                              | Значение   |
|---------------------------------------|--|
| Дисплей                               | ЖК без подсветки, 46x60 мм   |
| Номинальное напряжение сети           | 230В 50 Гц   |
| Диапазон рабочего напряжения          | 200 ... 250 В  |
| Максимальный ток нагрузки             | 16 А   |
| Максимальная мощность нагрузки        | 3680 Вт  |
| Диапазон измерения мощности           | 0...3680Вт   |
| Ёмкость счётчика электроэнергии       | 9999 кВтч  |
| Ёмкость счётчика времени              | 24 часа  |
| Ёмкость счётчика силы тока            | 16.00 А  |
| Ёмкость счётчика суток                | 9999 дней  |
| Диапазон установки стоимости          | 99.99  |
| Ёмкость счётчика денежных затрат      | 9999   |
| Измерение коэффициента мощности       | 0,01...1,00  |
| Защита от перегрузки по току          | Отсутствует  |
| Потребляемая мощность                 | < 1 Вт   |
| Условия эксплуатации                  | Температура: 0 ... 60°C<br>Относительная влажность:<br>не более 85%                                |
| Условия транспортировки<br>и хранения | Температура: -20 ... 60°C<br>Относительная влажность:<br>не более 85% без выпадения<br>конденсата. |
| Габаритные размеры                    | 160 x 73 x 75 мм   |
| Вес                                   | 190 г  |

## ТИПОВЫЕ НЕИСПРАВНОСТИ И СПОСОБЫ ИХ УСТРАНЕНИЯ

| Описание неисправности | Вероятная причина            | Устранение                           |
|------------------------|------------------------------|--------------------------------------|
| Прибор не включается   | Прибор не включен в сеть     | Подключите прибор к сети 230 В 50 Гц |
|                        | Отсутствие напряжения в сети |                                      |
|                        | Прибор неисправен            | Обратитесь в сервисный центр         |

## МЕРЫ ПРЕДОСТОРОЖНОСТИ

Данные, используемые в инструкции по эксплуатации, предназначены только для удобства пользователя, чтобы понять, как будет отображаться информация.

Защитите прибор от внешних вибрации и ударов, и не роняйте его.



**ВНУТРИ ПРИБОРА  
НЕТ ЧАСТЕЙ ДЛЯ  
ОБСЛУЖИВАНИЯ  
КОНЕЧНЫМ  
ПОЛЬЗОВАТЕЛЕМ**

## УХОД И ХРАНЕНИЕ

Не храните прибор в местах, где возможно попадание влаги или пыли внутрь корпуса, мест с высокой концентрацией химических веществ в воздухе. Не подвергайте прибор воздействию высоких температур ( $\geq 60^{\circ}\text{C}$ ), влажности ( $\geq 85\%$ ) и прямых солнечных лучей. Не протирайте прибор высокоактивными и горючими жидкостями, промасленной ветошью и др. загрязнёнными предметами. Используйте специальные салфетки для бытовой техники. Когда прибор влажный, высушите его перед хранением. Для чистки корпуса прибора, используйте мягкую слегка влажную чистую ткань, не используйте жёсткие и абразивные предметы.

## СРОК СЛУЖБЫ

Срок службы прибора 3 года. Указанный срок службы действителен при соблюдении потребителем требований настоящего руководства.

## ГАРАНТИЙНОЕ ОБСЛУЖИВАНИЕ

Для получения обслуживания следует предоставить прибор в чистом виде, полной комплектации и следующую информацию:

- 1 Контактная информация;
- 2 Описание неисправности;
- 3 Модель;
- 4 Серийный номер (при наличии);
- 5 Документ, подтверждающий покупку (копия);
- 6 Информацию о месте приобретения;
- 7 Полностью заполненный гарантийный талон.

Пожалуйста, обратитесь с указанной выше информацией к дилеру или в компанию «МЕГЕОН». Прибор, отправленный, без всей указанной выше информации будет возвращен клиенту без ремонта.

## КОМПЛЕКТ ПОСТАВКИ

- 1 Ваттметр МЕГЕОН 71002 - 1 шт.;
- 2 Руководство по эксплуатации - 1 экз.;
- 3 Гарантийный талон - 1 экз.;



# МЕГЕОН



[WWW.MEGEON-PRIBOR.RU](http://WWW.MEGEON-PRIBOR.RU)



**+7 (495) 666-20-75**



[INFO@MEGEON-PRIBOR.RU](mailto:INFO@MEGEON-PRIBOR.RU)

© МЕГЕОН. Все материалы данного руководства являются объектами авторского права (в том числе дизайн). Запрещается копирование (в том числе физическое копирование), перевод в электронную форму, распространение, перевод на другие языки, любое полное или частичное использование информации или объектов (в т.ч. графических), содержащихся в данном руководстве без письменного согласия правообладателя. Допускается цитирование с обязательной ссылкой на источник.